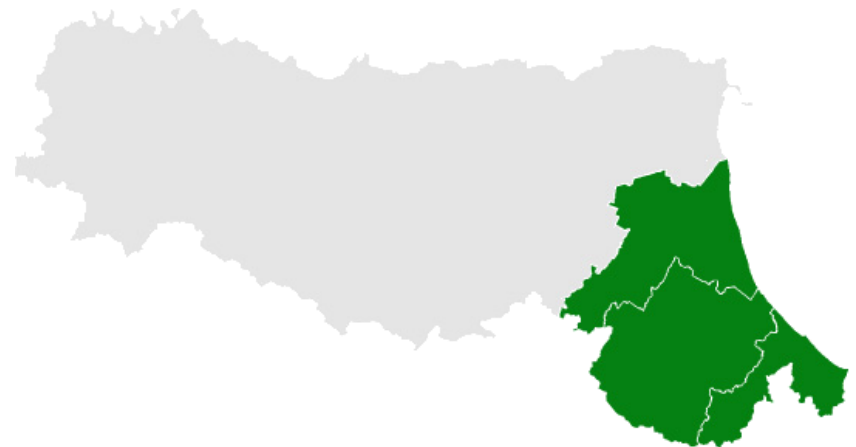




COVID-19

IL BOLLETTINO SETTIMANALE IN ROMAGNA





3 – 9 ottobre 2022

Questa settimana sono stati eseguiti **20.176 tamponi (molecolari e antigenici)** registrando **7.045 nuovi casi positivi (34.9%)**. Questa settimana si registra un incremento delle nuove positività in termini assoluti (+1.503) e percentuali.

Si registra un tasso di occupazione di posti letto da parte di pazienti affetti da COVID in aumento rispetto alla settimana precedente ed in totale sono **ricoverati 159 pazienti**, tra questi 3 ricoverati in terapia intensiva.

Complessivamente sono stati sospesi **131 operatori** tra dipendenti e convenzionati in tutta l'azienda USL della Romagna. La percentuale dei sospesi sul totale degli operatori con obbligo vaccinale è inferiore al 1% in tutti gli ambiti territoriali e non si apprezzano sostanziali differenze tra Cesena, Forlì, Rimini e Ravenna .

In continuo aumento il numero dei soggetti vaccinati nei centri vaccinali aziendali (al 10 ottobre 907.388 con prima dose, 872.382 con seconda dose, 615.189 con terza dose e 75.602 con quarta dose la cui somministrazione è iniziata il 1 marzo, a cui vanno aggiunte 114.779 dosi somministrate dai MMG.)

Ciascuno può fare la propria parte per il contenimento dell'epidemia attraverso l'applicazione delle buone pratiche in ospedale e nella vita di tutti i giorni.

In AUSL Romagna

3 - 9 ottobre 2022

Tamponi eseguiti



20.176

Nuovi casi positivi

COVID-19

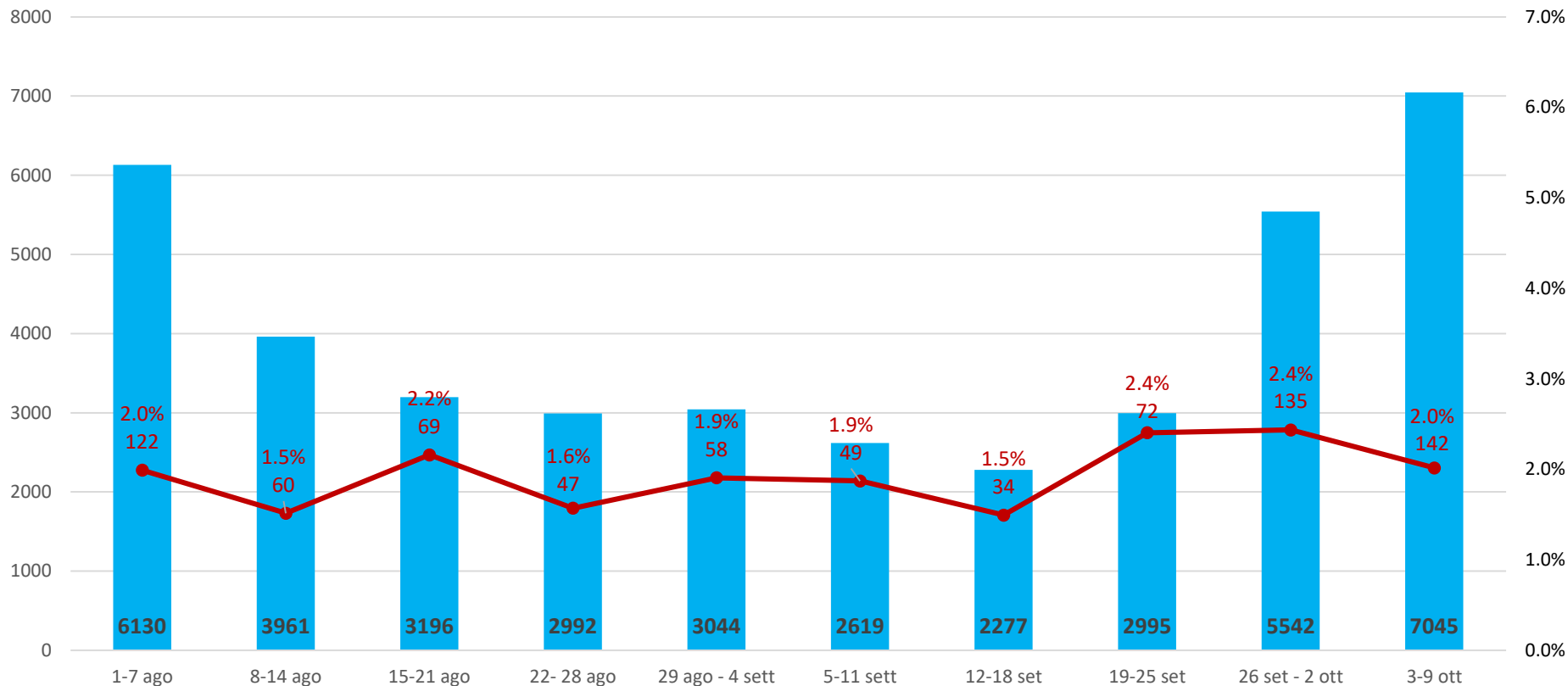


7.045



Nuovi casi positivi settimanali

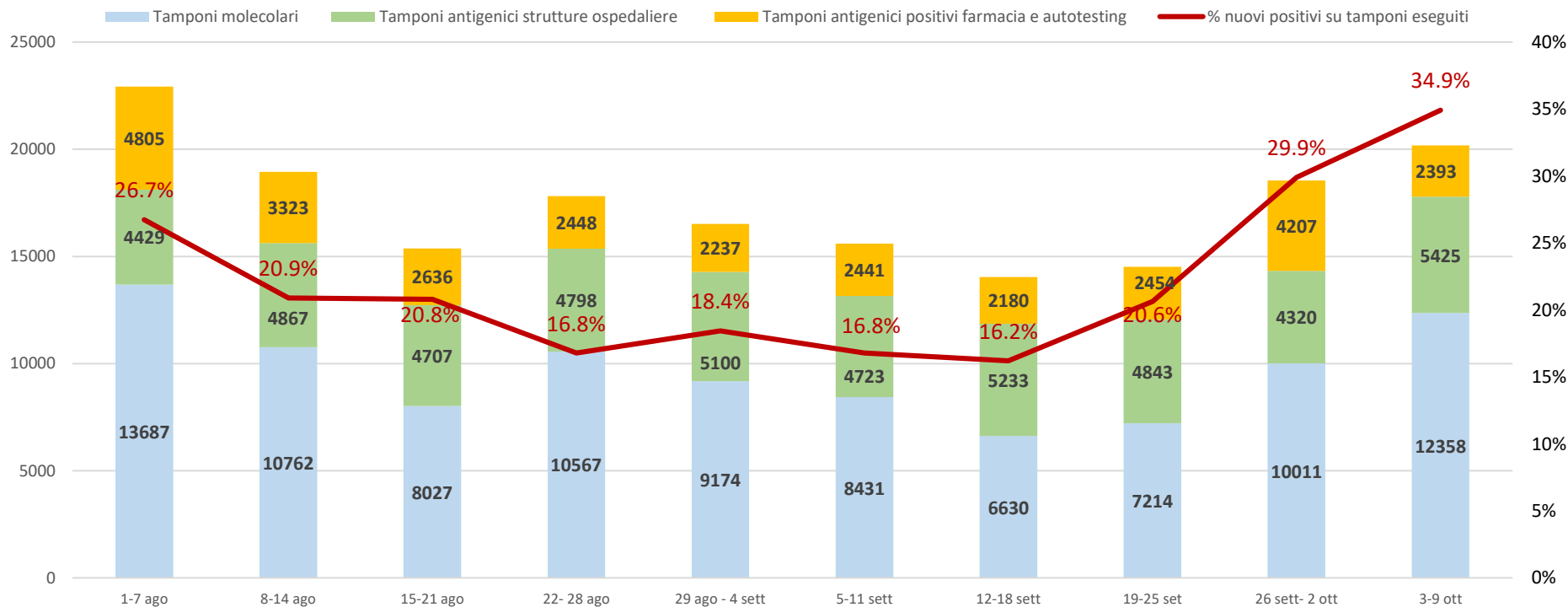
Totale AUSL ROMAGNA



Nota: Il grafico è integrato con il numero di nuovi casi positivi di tutti i lavoratori, dipendenti e convenzionati dell'AUSL della Romagna (in percentuale è espresso il rapporto tra i nuovi positivi dei lavoratori e quelli della popolazione).

Tamponi eseguiti e % nuovi casi positivi settimanali

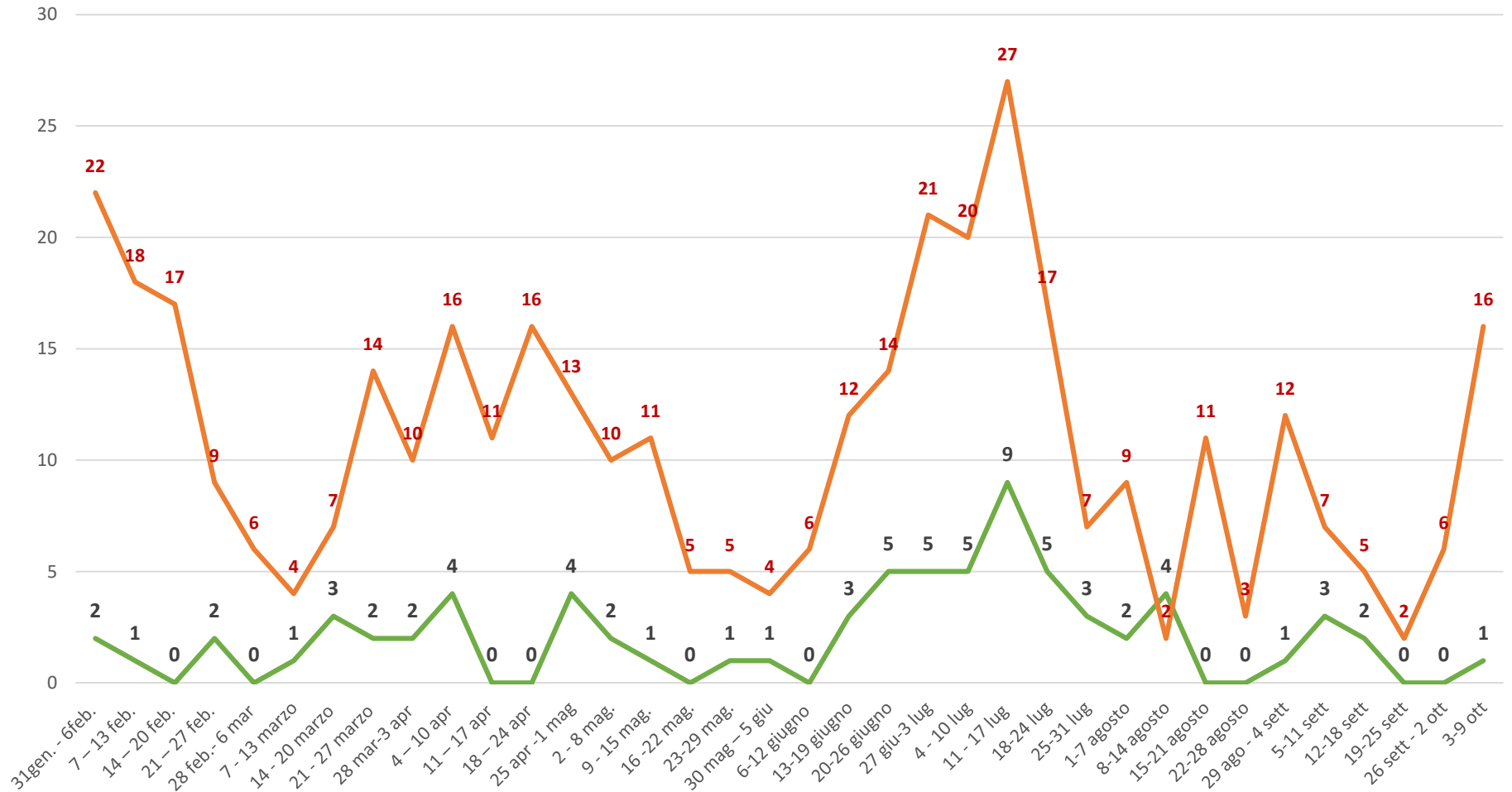
Totale AUSL ROMAGNA



Il grafico riporta il totale dei molecolari eseguiti (in azzurro) e i tamponi antigenici (in verde) eseguiti in ospedale e sul territorio (*in particolare da questa settimana oltre ai negativi vengono conteggiati anche positivi che non necessitano di conferma del test molecolare*) e dopo la circolare ministeriale, sono stati aggiunti al conteggio gli antigenici con esito positivo registrati dalle farmacie territoriali (in arancio) che hanno portato alla diagnosi di un nuovo caso, ma sono **esclusi** tutti quelli con esito negativo eseguiti all'esterno delle strutture aziendali .

Nuovi focolai (dato aziendale)

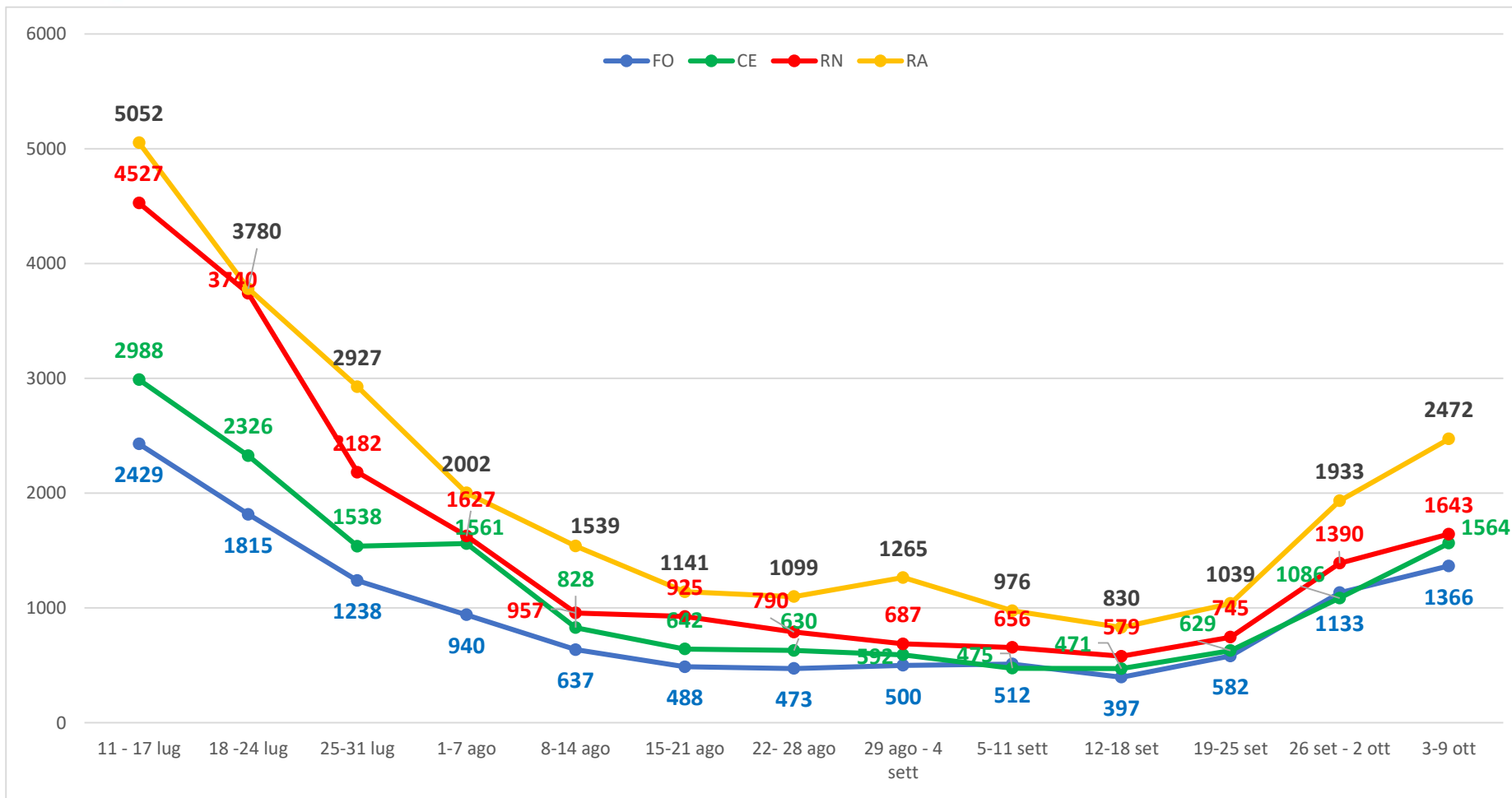
— Intraospedalieri — Strutture RESIDENZIALI socio-assistenziali e socio-sanitarie





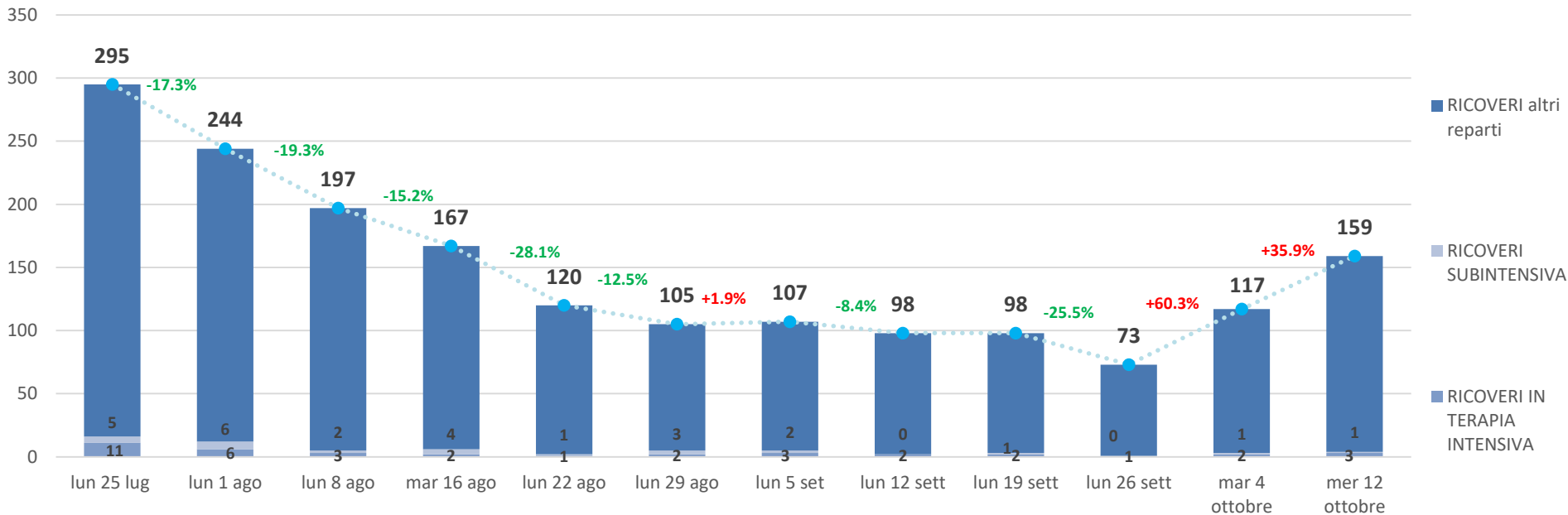
Nuovi casi positivi settimanali

Per area territoriale



Andamento ricoveri rispetto alla settimana precedente

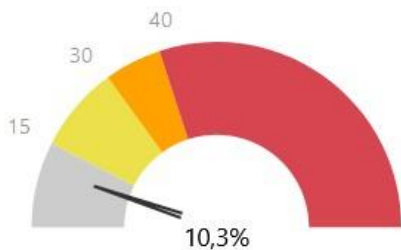
Aggiornamento: mercoledì 12 ottobre ore 8



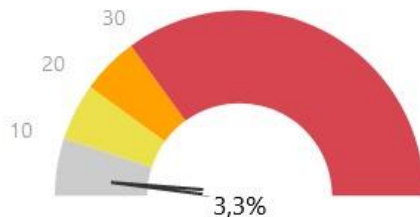
*esclusi i pazienti ricoverati in Pronto soccorso

Riepilogo al 10/10/2022

% di occupazione in reparti ordinari



% di occupazione in terapia intensiva



Decessi di pazienti COVID positivi per settimana

Ambito	18 -24 lug	25-31 lug	1-7 ago	8-14 ago	15-21 ago	22-28 ago	29 ago-4 set	5-11 sett	12-18 sett	19-25 set	26 set - 2 ott	3-9 ott
Forlì	5	3	2	2	6	1	2	0	1	1	1	0
Cesena	1	4	4	1	0	2	1	1	1	3	1	1
Rimini	13	14	4	8	3	1	3	2	3	3	1	3
Ravenna	8	8	8	5	7	6	2	6	4	0	2	5
Ausl Romagna	27	29	18	16	16	10	8	9	9	7	5	9

Tasso letalità dei RESIDENTI da inizio pandemia al 10 ottobre

AMBITO	CASI TOTALI	DECESSI	TASSO LETALITA'
Forlì	86106	668	0.8%
Cesena	98436	592	0.6%
Rimini	163929	1423	0.9%
Ravenna	172722	1459	0.8%
Ausl Romagna	521193	4142	0.8%



Campagna vaccinale Anticovid -Ausl Romagna

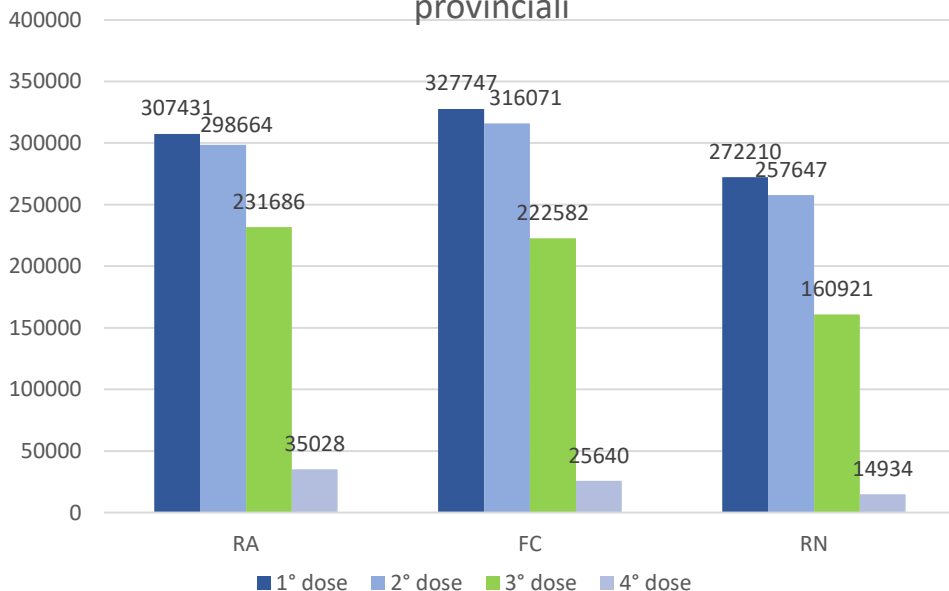
Al 10 ottobre le **prime dosi (comprese dosi uniche)** somministrate nei centri vaccinali aziendali sono state **907.388** tra queste **16.547** sono state somministrate ai bambini tra i 5 e 11 anni, mentre le seconde dosi **872.382** e le terze **615.189**.

Con il nuovo vaccino Nuvaxovid sono state somministrate 636 prime dosi e 491 seconde dosi.

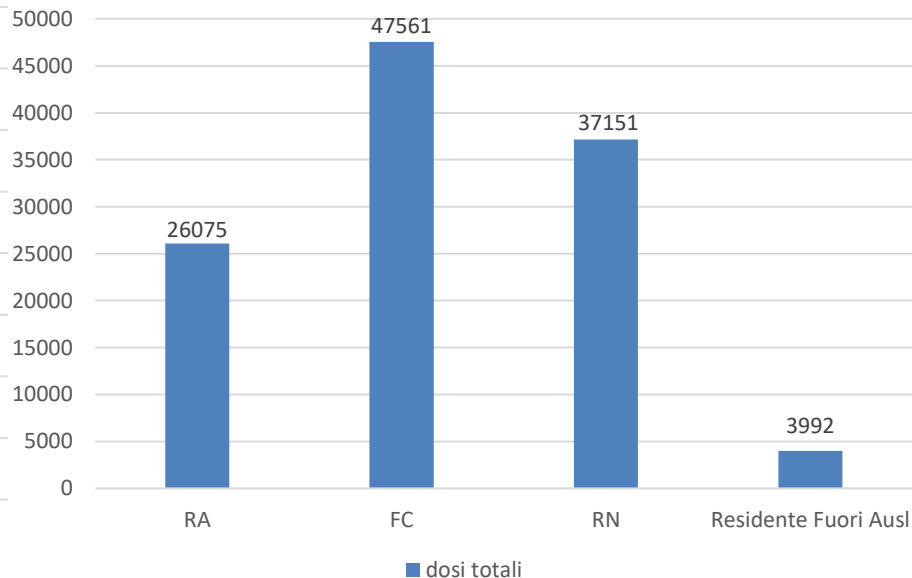
Dal 1 marzo è iniziata la somministrazione delle quarte dosi ed oggi sono **75.602**.

Le dosi somministrate dagli MMG sono **114.779**, mentre nelle aziende **8.038**.

Dosi somministrate presso centri vaccinali provinciali



Dosi somministrate dai MMG (per provincia di residenza)



Dettaglio per classi d'età delle somministrazioni delle terze dosi erogate dal servizio di igiene pubblica (presso i centri vaccinali e a domicilio)

Provincia	13-19 anni	20-29 anni	30-39 anni	40-49 anni	50-59 anni	60-69 anni	70-79 anni	>80 anni
RA	12505	19264	21593	34628	45032	36632	32868	29164
FC	12574	19988	22058	33774	42025	34494	30986	26679
RN	8017	14392	16470	24894	31489	25112	22259	18287



OPERATORI SOSPESI al 10 ottobre

Ausl Romagna

Nella tabella si riportano i dati relativi all'applicazione dell'articolo 4 «obbligo di vaccinazione contro il Covid-19 per gli esercenti le professioni sanitarie e gli operatori di interesse sanitario» del DL 44 del 2021 convertito in legge 76 del 2021 dell'Azienda Ausl della Romagna al 3 settembre.

I numeri rappresentano le «sospensioni del diritto di svolgere prestazioni o mansioni che implicano contatti interpersonali o che comportino, in qualsiasi altra forma, il rischio di diffusione del contagio da Covid-19.»

Tipologia	N° operatori sospesi Ravenna	N° operatori sospesi Cesena	N° operatori sospesi Forlì	N° operatori sospesi Rimini	Totale Complessivo
DIRIGENZA	3	2	0	3	8
COMPARTO	37	17	24	38	116
<i>Totale dipendenti</i>	<i>40</i>	<i>19</i>	<i>24</i>	<i>41</i>	<i>124</i>
CONVENZIONATI	2	0	3	2	7
% sospesi su totale personale con obbligo	0.8%	0.6%	0.8%	0.9%	0.8%



Campagna vaccinale Anticovid – Adesione alla quarta dose

Dal 1 marzo è iniziata la somministrazione della quarta dose, presso i centri vaccinali e MMG, a tutti i soggetti con marcata compromissione della risposta immunitaria per causa legata a patologie di base o trattamenti farmacologici, dal 1 aprile anche a tutti gli Over 80 e dal 13 luglio anche per gli over60 e i soggetti con elevata fragilità a partire dai 12 anni in su. Al 10 ottobre, a livello aziendale, l'adesione alla quarta dose di coloro invitati a vaccinarsi perché vulnerabili e over60, è pari al 48,2% con variazioni nei diversi ambiti: 56,2% a Forlì 51,4% a Cesena, 50,4% a Ravenna e 37,2% a Rimini.

Di seguito l'aggiornamento il riepilogo delle somministrazioni per i 60-79enni e per gli over 80 dove sono stati inclusi tutti coloro, ancora in vita, che abbiano eseguito la terza dose da oltre 4 mesi e che non abbiano avuto il Covid negli ultimi quattro mesi.

60 – 79enni	Popolazione	Soggetti che hanno ricevuto la 4°dose	%
CESENA	31.203	6.487	20,8 %
FORLI	29.275	6.762	23,1 %
RAVENNA	61.927	16.584	26,8 %
RIMINI	47.767	7.954	16,7 %
AUSL ROMAGNA	170.172	37.787	22,2 %

Over 80	Popolazione	Soggetti che hanno ricevuto la 4°dose	%
CESENA	13.751	6.395	46,5 %
FORLI	13.824	6.639	48 %
RAVENNA	29.873	16.332	54,7 %
RIMINI	20.673	7.981	38,6 %
AUSL ROMAGNA	78.121	37.347	47,8 %

Risultati sequenziamenti campioni positivi dell'Ausl della Romagna

Nel grafico sono riportate le percentuali delle singole varianti sui sequenziamenti eseguiti dal laboratorio di Pievesestina sui campioni di nuove positività dell'Ausl Romagna.

I criteri di selezione dei campioni da sequenziare sono cambiati nei mesi, perciò la numerosità varia ogni settimana :

- Selezione casuale tra i nuovi casi riscontrati (da gennaio a maggio 2021)
- Nuovi casi di prima positività riscontrati (nel mese di giugno e inizio luglio 2021)
- Indicazioni della nota regionale (da metà luglio)
- Indagini di prevalenza mensili/ settimanali richieste da ISS

